

UNIVERSITÉ DE LORRAINE

LICENCE LETTRES



UNIVERSITÉ
DE LORRAINE

ALL
ARTS
LETTRES ET
LANGUES
NANCY

Année universitaire 2024-2025

Enseignements et programmes

Spécialité Lettres Modernes –

Site Nancy CLSH

3^e année (L3) 2^{ème} semestre (S6)

Responsable de la L3 : Florent Coste

disponible par courriel (florent.coste@univ-lorraine.fr) et sur rendez-vous (bureau A158).

Responsable de la Licence : Mathilde Dargnat (mathilde.dargnat@univ-lorraine.fr)

RÉUNION DE PRÉRENTÉE LE JEUDI 16 janvier à 9h30

Les inscriptions pédagogiques web ont lieu le **16 janvier à 12h**.

Calendrier du 2nd semestre :

Période de cours : du 20 janv. au 3 mai 2025

Vacances :

- 1) du 15 février au 23 février 2025
- 2) du 5 avril au 21 avril 2025

Jurys :

- 1) du 1^{er} semestre : les 13 et 14 fév. 2025
- 2) du 2nd semestre : les 2 et 3 juin 2025

Examens :

- 1^{ère} session semestre B : du 5 au 17 mai
- 2^e session : semestres A et B : du 17 au 30 juin

Calendrier complet disponible sur le site internet du CLSH.

UE 601 | CONTEXTES

EC1 – L'œuvre et son temps

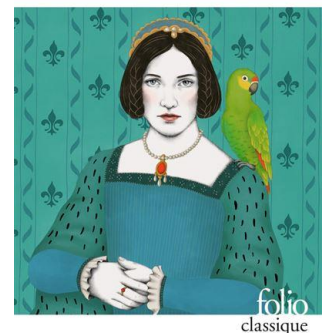
CM 1 XVI^e siècle – Contes et nouvelles de la Renaissance

Marguerite de Navarre, *L'Heptaméron*, éd. Nicole Cazauran, Gallimard, 2000 et 2020, coll. « Folio classiques » n° 3359.

Cécile Huchard – mercredi, 11h-12h salle A153

Le recueil de nouvelles de la reine de Navarre, sœur de François 1^{er}, rédigé à l'imitation du *Décameron* de Boccace, a d'abord été lu comme une collection de contes comiques et grivois, avant de s'imposer comme une œuvre majeure où sont mis en exergue les enjeux et les débats les plus essentiels de son temps – pas toujours si éloignés des nôtres -, sur la valeur de l'amour, ses pièges et ses faux-semblants, les rapports entre les sexes et la condition féminine, les aspirations à une spiritualité vécue de manière authentique et la critique des traditions et des croyances aliénantes, les séductions et les dangers de l'idéal ou l'acceptation de l'ambiguïté humaine. Le CM s'attachera à explorer ces enjeux, leur inscription dans un contexte intellectuel, culturel et littéraire, et dans une forme singulière alternant « récits » et « devis ». Il sera complété par l'étude d'extraits précis en TD.

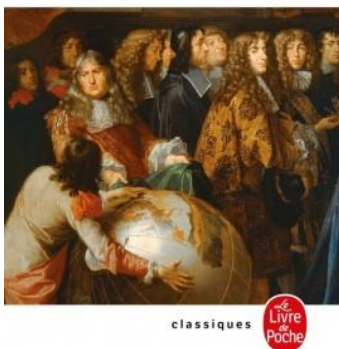
**Marguerite
de Navarre**
L'Heptaméron
Édition de Nicole Cazauran



CM 2 XVII^e siècle – Les moralistes classiques

La Bruyère, *Caractères*, éd. Emmanuel Bury, LGF, 1995, coll. « Classiques de poche ».

La Bruyère
Les Caractères
Édition d'Emmanuel Bury



Alain Génétiot – mardi, 14h-15h salle A160

EC2 - TD Étude d'œuvres

Les TD sont assurés par Mme Cécile Huchard

Groupe 1 – mardi 16h-18h salle A168

Groupe 2 – mercredi 9h-11h salle A145

EC1 Approches interdisciplinaires de la littérature

CM 2 (12h) – « Théâtre, histoire, politique »

Mme Anna Saignes Mardi 15h-16h salle A160

Les activités que nous appelons aujourd'hui politique, théâtre et histoire sont apparues quasiment simultanément à Athènes, au V^e siècle avant notre ère. D'emblée, le théâtre s'est constitué en genre autonome en intégrant une réflexion sur l'histoire et la politique, où la question du pouvoir occupe une place centrale. Nombreuses sont les pièces qui, depuis l'Antiquité jusqu'à aujourd'hui, mettent en scène un tyran afin d'interroger la nature du pouvoir, la légitimité de la violence et celle de la rébellion. Nous interrogerons non seulement la réflexion sous-jacente dans les pièces mais aussi les raisons pour lesquelles le théâtre constitue une forme privilégiée pour aborder le pouvoir. Nous envisagerons ces questions en nous appuyant principalement sur les ouvrages au programme du TD « Lecture croisée », sans s'interdire de mobiliser ponctuellement d'autres textes — pièces de théâtre ou textes philosophiques sur le pouvoir — pour contextualiser et problématiser la réflexion, qui s'intéressera également au pouvoir dans ses évolutions plus récentes.

CM « Femmes de théâtre, femmes au théâtre »

Mme Marie Baudry Jeudi 14h-15h salle A153



Ce cours partira d'un paradoxe constitutif du théâtre occidental depuis sa naissance : la tragédie grecque, tout en excluant les femmes de la scène autant que du public, noue l'essentiel des intrigues tragiques autour des rapports entre les hommes et les femmes, et contribue à construire une représentation autant qu'un discours de la différence entre les sexes. En quoi le théâtre pourrait-il être l'espace privilégié pour interroger les questions de « genre » ? Quelles modifications l'arrivée des femmes dans les processus d'écriture dramatique, de mise en scène, dans le public ou sur la scène, vont-elles provoquer ?

C'est tout l'histoire du théâtre occidental qu'on pourra réinterroger à travers ce qui ne sera pas seulement un « prisme » singulier, mais un élément constitutif de sa construction : celui de la relation complexe et nécessaire du théâtre et des femmes.

Il vous sera demandé de lire au moins une tragédie grecque et une pièce du corpus moderne.

Bibliographie indicative*Lectures critiques*Michel Corvin (dir.), *Dictionnaire encyclopédique du théâtre à travers le monde*, Paris, Bordas, 2008.

D.3-5 COR d

Aurore Évain, Perry Gethner et Henriette Goldwyn, *Théâtre de femmes d'Ancien Régime*, Paris,

Classiques Garnier, 4 vols., 2014 à 2022. A.7 EVA t-1 à 4

Hegel, *Esthétique* (peu importe l'édition). G.1 HEG e-1 à 3

Nicole Loraux, *Façons tragiques de tuer une femme*, Paris, Hachette, coll. « Textes du xx^e siècle », 1985.
 Nicole Loraux, *Les Enfants d'Athéna. Idées sur la citoyenneté et la division des femmes*, Paris, Seuil, coll. « Points », 1990. En commande
 Martine Reid (dir.), *Femmes et littérature. Une histoire culturelle*, Paris, Gallimard, « Folio Essais », 2020, A.0 REI f-1 et 2
 Jean-Pierre Vernant et Pierre Vidal-Naquet, *Mythe et tragédie en Grèce ancienne*, Paris, La découverte, 2 tomes, 2001. B.1-4 VER m-1 et 2 (tome 1 édition Maspéro de 1972 et tome 2 édition La découverte de 1986)
 Virginia Woolf, *Une Chambre à soi (A Room of one's own)*, 1926, trad. C. Malraux, Paris, Seuil, « Points ».

Corpus de textes

Tout le théâtre d'Eschyle, de Sophocle et d'Euripide.

Au sein du *Théâtre de femmes d'Ancien Régime*, on lira plus particulièrement, Marguerite de Navarre, *La Comédie des quatre femmes* ; Marie-Anne Barbier, *Arrie et Pétus* ; Catherine Bernard, *Laodamie, Reine d'Épire* ; Mlle Monicaut, *Le Dédain affecté* et Anne-Marie du Bocage, *Les Amazones*. A.7 EVA t-1 à 4

Aristophane, *Lysistrata*, *Les Thesmophories* et *L'Assemblée des femmes*, in *Théâtre Complet*, vol. 2, traduction de Marc-Jean Alfonsi, Paris, GF, 1966. G ARIS T t-2

Alexandra Badea, *e te regarde dans Je te regarde ; Europe Connexion ; Extrémophile*, Paris, L'Arche, « Scène ouverte », 2015

Sarah Bernhardt, *L'Art du théâtre, la voix, le geste, la prononciation*, Paris, La Coopérative, 2017.

Sarah Bernhardt. Et la femme créa la star, Paris, Paris Musées, 2023

Roswitha de Gandersheim, *Les drames de Hrotsvita de Gandersheim*, édition critique de Monique Goulet, avec introduction, traduction et notes, thèse de doctorat nouveau régime, Université de Metz, 1993. Disponible en ligne

Théâtre antérieur à la Renaissance (trad. Charles Magnin), Paris, Guerin et C^{ie}, 1835 (contient les pièces *Abraham*, *Callimaque* et *Dulcitus*), [lien](#).

Olympe de Gouges, tout son théâtre, dont *Zamore et Mirza ou L'esclavage des noirs* (1782). 18 GOU T o
 Henrik Ibsen, *Maison de poupée* et *Hedda Gabler*.

Sarah Kane, *4.48 psychose* (1999), trad. Evelyne Pieillier, Paris, L'Arche, 2001. KANE T p

Neda Nejdana, *Maidan Inferno, pièce en cinq intermèdes avec prologue, deux épilogues, monologues et quatre mondes*, trad. de l'ukrainien par Estelle Delavennat, Paris, Edition L'espace d'un instant, 2016.

August Strindberg, *Père et Mademoiselle Julie*. STR T m, STR T p, STR T t-2

Anton Tchekhov, *La Mouette* TCH T m

EC2 TD Lectures croisées

Mme Anna Saignes Jeudi 12h-14h salle 042

Pierre Corneille, *Cinna*, éd. G. Forestier, Paris, Gallimard, Folio classique, 2005.

William Shakespeare, *Richard III*, trad. J.-M. Déprats, Paris, Gallimard, « Le Manteau d'Arlequin », 1995

Alexandre Pouchkine, *Boris Godounov*, trad. A. Markowicz, Arles, Éditions Actes Sud, Babel, 2016.

UE 603 | ANALYSE DU FRANÇAIS 2

EC1 Énonciation

CM	M^{me} Mathilde DARGNAT	vendredi 10h-11h	salle A153
TD	M^{me} Mathilde DARGNAT	vendredi 11h-12h	salle A153

EC2 Rhétorique et stylistique

CM	Mme Sophie LAWSON	mardi 8h-9h	salle A163
TD	Mme Sophie LAWSON	mardi 9h-10h	salle A163

EC1 Initiation aux enjeux de la recherche

12h CM

Cette EC a vocation à vous présenter quelques-unes des modalités du travail d'un chercheur ou d'une chercheuse : vie du laboratoire ou de l'unité de recherche ; animation des revues ; construction d'un projet de recherche ; etc.

Elle se déclinera sous forme d'interventions ponctuelles de vos différents enseignants et enseignantes durant tout le semestre.

EC2 Préparation de l'activité intégratrice

12h TD

UE 605 : ENSEIGNER LA LITTÉRATURE

EC1 : Pourquoi enseigner la littérature ? (12hCM)

M. Florent Coste

Vendredi 8h-9h

Salle A153

La crise de l'enseignement (ou plutôt : de son recrutement et de son attractivité) exige qu'on réfléchisse aux raisons et aux justifications d'enseigner et de transmettre la littérature à toutes les classes d'âge. Ce cours a vocation à parcourir toutes les théories de la littérature qui donnent à cette dernière une utilité, une vocation, un intérêt ou une inestimable gratuité dans la société.

Bibliographie indicative :

Antoine Compagnon, *La littérature, ça paye*, Paris, Editions des équateurs, 2024.

Yves Citton, *Lire, interpréter, actualiser*, Paris, Amsterdam, 2007.

Florent Coste, *L'ordinaire de la littérature*, Paris, La Fabrique, 2024.

EC2 : Classiques d'hier et d'aujourd'hui (12hTD)

M. Florent Coste

Vendredi 9h-10h

Salle A153



Roland Barthes, en 1969, à Cerisy-la-Salle, affirma : « La littérature, c'est ce qui s'enseigne, un point c'est tout ». Sous ses airs circulaires, ce propos révèle le rôle de l'institution scolaire dans la constitution des classiques. Il y a de fortes chances pour que l'injonction légitime à lire des classiques ait des effets contre-productifs, si elle n'est pas interrogée et mise en perspective. Et si les classiques ont une histoire, c'est probablement qu'ils ne sont pas si intemporels que cela : comment les fabrique-t-on ou se fabriquent-ils ? Tous sont-ils encore bons à lire ? Peut-on les réécrire ? On mènera l'enquête et les discussions autour de quelques cas qui ont pu susciter débats et affaires.

Bibliographie indicative :

« Qu'est-ce qu'un classique ? », dir. Alain Viala, *Littératures classiques*, n°19, automne 1993.

Italo Calvino, *La Machine littérature*, Seuil, 1984.

Richard Saint-Gelais, *Fictions transfuges. La transfictionnalité et ses enjeux*, Paris, Seuil, 2011.

Jennifer Tamas, *Au non des femmes*, Paris, Seuil, 2023.

UE 606 : ENSEIGNER LA GRAMMAIRE

Descriptif : Le cours est l'occasion, en dernière année de Licence, d'une réappropriation réflexive et d'approfondissements des savoirs grammaticaux des étudiant.e.s de Lettres.

EC1 : Quelle grammaire enseigner ? (12hCM)

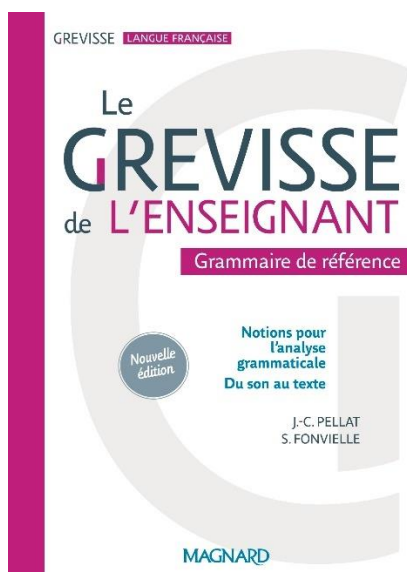
Mme Lawson Mardi 10h-11h Salle A163

À partir d'un rapide historique de l'histoire de la discipline et d'une présentation des choix théoriques qui président à la structure des différents types d'ouvrages de grammaire (grammaire générale, grammaire historique, grammaire comparée, grammaire descriptive vs normative, grammaire scolaire...), le CM a pour objectif la maîtrise des notions et de la terminologie grammaticale en vigueur dans l'enseignement secondaire. Quelques grands domaines enseignés seront donc passés en revue, parmi lesquels les catégories morphosyntaxiques, les principales fonctions syntaxiques, l'analyse logique de la phrase (et notamment de la phrase complexe), le système verbal, des notions sur le système orthographique...

EC2 : Comment enseigner la grammaire (12hTD) Section CNU 07/09

Mme Lawson Mardi 11h-12h Salle A163

Le TD permet aux étudiant.e.s des révisions actives et une appropriation des savoirs grammaticaux par des manipulations et exercices (avec systématisation de l'usage des tests syntaxiques). Il a également pour objectif de présenter aux étudiant.e.s qui envisagent une carrière dans l'enseignement quelques propositions didactiques et pédagogiques susceptibles de susciter l'intérêt d'un public scolaire (activités ludiques, choix de supports motivants, pratique de la grammaire en lien avec la lecture littéraire et l'analyse stylistique et comme support de travaux d'écriture créative.)



Pré-requis : niveau LM2 ou équivalent.

L'UE repose sur des connaissances grammaticales de base étudiées lors des précédents semestres de Licence

Tous les documents seront fournis en cours ou déposés sur Arche.

L'achat d'une grammaire est recommandé : prioritairement JC Pellat, S. Fontvielle, *Le Grevisse de l'enseignant* Magnard 2022 (ou édition postérieure).

UE605-606 LES PARCOURS LETTRES MODERNES

PARCOURS ENSEIGNANT (PE)

Ce parcours est une pré-professionnalisation vers le métier de Prof. des Écoles (pour enseigner en écoles maternelles et élémentaires). Il est prévu pour faciliter :

- la poursuite en Master MEEF 1er Degré
- la réussite au concours de Prof. des Écoles
- un renforcement en Maths et en Français (en lien avec les épreuves du concours)
- ainsi que des enseignements centrés sur le monde de l'école primaire

Semestre 6

72h

9 ECTS

Français, histoire-géographie, éducation morale et civique, arts et EPS

EC 6.1 Français	12h CM distanciel asynchrone et 12h présentiel TD
EC 6.2 Histoire-géographie & éduc. morale et civique	24h CM distanciel asynchrone
EC 6.3 Éducation artistique et histoire des arts	12h CM distanciel asynchrone
EC 6.4 Éducation physique et sportive	12h CM distanciel asynchrone
+ stage facultatif en école	

Enseignements en présentiel : 7 et 28 février, 14 et 28 mars 14h-17h

Contrôles : 25 avril (16 mai pour la 2^{nde} chance)

Localisation : sur le campus où sont situés les étudiants

PARCOURS THEATRE D'ICI ET D'AILLEURS

Ce parcours fait partie de l'orientation transversale « Théâtres et arts de la scène d'ici et d'ailleurs » (TASIA) proposée aux étudiants de Lettres. **À chaque semestre** de L2 et de L3, il est proposé une UE **historique et théorique** et une UE **pratique** (pratique du spectateur, pratique de la scène). Aucun prérequis n'est demandé en termes d'expérience scénique.

Pour les étudiant.e.s qui le souhaitent, l'Orientation transversale TASIA peut être associée à un Diplôme Universitaire Théâtre et pratiques créatives, qui peut être suivi parallèlement à un cursus de Licence, et qui ouvre des possibilités élargies de poursuite d'études.

UE 605 Arts de la scène et musicalités (24h)

- CM Opéras d'ici et d'ailleurs (12h) : voyage dans l'opéra européen (Italie, Europe centrale) à travers les grandes figures féminines.
- CM Spectacles musicaux contemporains (12h) : théâtre musical et comédie musicale (France, Royaume-Uni, Amérique du Nord).

UE 606 Pratique scénique B (24h)

TP Atelier théâtre B : à la suite du semestre A (UE 506), préparation d'un spectacle, représenté en fin de semestre, fondé sur un texte d'un auteur étranger traduit en français ou sur un texte d'un auteur francophone.

PARCOURS CULTURE DE JEUNESSE & GRAND PUBLIC

UE605 Musique et jeunesse

Matthieu Rémy et Florent Coste Vendredi 13h-15h salle A168

L'objectif de ce cours est d'étudier les rapports entre les musiques populaires et ce que l'on nomme « la jeunesse ». C'est là une catégorie sociologique dynamique, à la fois produite dans le contexte de l'avènement

des sociétés de consommation, souvent stigmatisée pour ses conduites, ses goûts et ses intérêts, mais capable réactivement d'entrer en rupture et en révolte avec les générations de ses aînés. De ce point de vue, la musique a joué un rôle essentiel dans la formation de cette identité générationnelle, elle lui a fourni des codes, des rites, des lieux, et la bande-son de ses engagements – qu'il s'agisse de la Beatlemania ou de la rave culture, du punk ou de la new wave, qu'on aille de Woodstock à Manchester, du grunge aux *swifties*.

UE606 La musique à l'écran

Christophe Przybylski & Serge Latouche Vendredi 15h-17h salle A168

PARCOURS MUSIQUE ET TEXTES

UE605 Arts de la scène et musicalités

Cf. supra

UE606 Ecrits et musique

EC1 Appropriation musicale du texte écrit

Christophe Przybylski Vendredi 14h-15h salle G06

EC2 Temps et texte : littérature et recherche

Rachel Monteil Mercredi 16h-18h salle A233b

PARCOURS CULTURAL STUDIES IN ENGLISH

Postcolonial studies : France and Africa: from colonial to post-colonial times

Mme Delphine Froment vendredi 13h-15h salle A163

The aim of this course is to review the history of the French colonial empire in Africa between the late 19th and early 21th centuries. While studying France's relations with the African continent in the colonial context, the aim will be to gain a better understanding of those that were reconfigured after decolonisation. What types of post-colonial relationships did France develop with independent African states after the 1960s? This course will look at various aspects of this question, touching on both political and economic history (the maintenance of a French 'pré carré' in Africa, the question of interference in the context of 'Françafrique', etc.) and social and cultural history (the question of the restitution of works of art held in museums, etc.).

Minorities and culture : Indigeneity and History in Australia and Canada

Mme Marilyne Brun vendredi 15h-17h salle A163

This course will introduce students to major concepts in postcolonial and decolonial studies in order to analyse the way in which the Indigenous populations of Australia and Canada have been represented in these countries' history. Concepts addressed in the course will include whiteness, Indigeneity, cultural appropriation and the discourse of recognition/reconciliation. Come along to discover more about the Indigenous populations of Australia and Canada and to learn about essential notions in postcolonial and decolonial theory.

PARCOURS OPTION LATIN

UE605 Enseigner la littérature

Cf. supra

UE606 Trans. Langues anciennes

TD Version latine

Mary-Nelly Fouligny Vendredi 14h-15h salle A234

CM Thème et grammaire latine

Mary-Nelly Fouligny Vendredi 15h-16h salle A234

PARCOURS ETABLISSEMENT ESHN

UE605 Enseigner la littérature

Cf. supra

UE606 ESHN

Informations à venir

UE607 Langue VIVANTE

Choisir un groupe durant les inscriptions pédagogiques