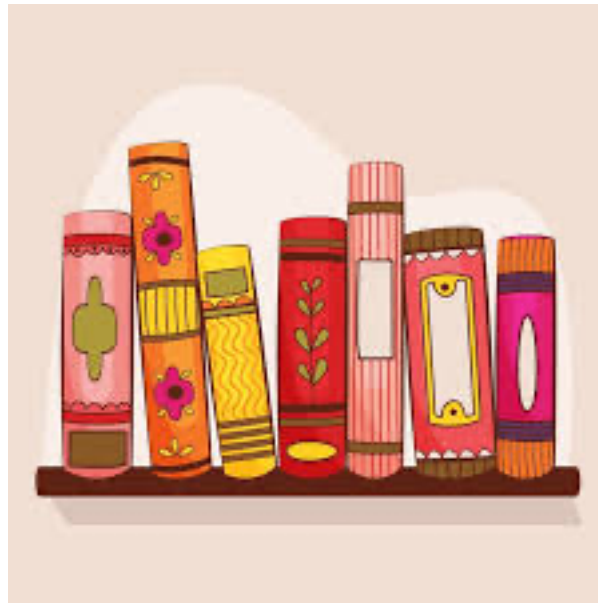


LICENCE LETTRES

Année universitaire 2025-2026

Lettres Modernes – Site Monplaisir. Première année (L1)

Second semestre (S2)



Site Monplaisir (campus Aiguillettes et FST), Campus, Bd des Aiguillettes, 54506 Vandœuvre-lès-Nancy.
Accès: Ligne T3 ; Ligne 1 (Trolley) et Ligne 5 en complément, Ligne Corol.

Enseignements et programmes du second semestre

Dates et informations importantes

- Guide de l'étudiant : <http://campus-lettres.univ-lorraine.fr/>
- Livret, modalités de contrôle des connaissances, inscriptions, justificatifs d'absence :
<http://campus-lettres.univ-lorraine.fr/content/licence-lettres>
[http://all-nancy.univ-lorraine.fr/sites/default/files/users/user491/Modalites%20de%20controle%20des%20connaissances%20et%20des%20competences%20Licence-2024-25 CF 22 02 24.pdf](http://all-nancy.univ-lorraine.fr/sites/default/files/users/user491/Modalites%20de%20controle%20des%20connaissances%20et%20des%20competences%20Licence-2024-25_CF_22_02_24.pdf)
- **Réunion pédagogique du second semestre : 5 janvier 2026, 12h 30-13h30 (salle à préciser)**
- Inscriptions pédagogiques **Semestre B** : du 16 janvier à 12h au 11 février 2025
<https://ipweb.univ-lorraine.fr/loginInscription.jsf>
- Si vous rencontrez un problème lors de votre inscription pédagogique, **contactez**
all-ncy-ip-licence-contact@univ-lorraine.fr
- Début des cours du second semestre : lundi 12 janvier 2026
 - o Congés d'hiver : du 23 au 1^{er} mars 2026 (une semaine)
 - o Congés de printemps : du 12 au 26 avril 2026
 - o Examens 2^e semestre : **du 27 avril au 13 mai 2026**
 - o Examens 2^e session (rattrapages) : **du 17 au 30 juin 2026.**
- Secrétariat : all-ncy-lettres-arts-contact@univ-lorraine.fr

Responsables de Licence et de première année (L1) de Lettres Modernes

Mme Mathilde Dagnat, responsable de la Licence Lettres

Mathilde.Dagnat@univ-lorraine.fr

Mme Marie Baudry

Marie.Baudry@univ-lorraine.fr

Mme Laurence Kohn-Pireaux

Laurence Kohn-Pireaux@univ-lorraine.fr

UE 201- MOUVEMENTS ET HISTOIRE LITTÉRAIRE

Responsable de l'UE : Mme Cécile Huchard

Cécile.Huchard@univ-lorraine.fr

Programme – contenu de l'UE : deux CM (EC1), un TD (EC2)

CM (EC1) — Périodes de l'Histoire littéraire (Les deux CM sont obligatoires).

CM1 : XVI^e siècle (12h) — L'Humanisme, enjeux et questions

Mme Cécile Huchard

jeudi 9h30-10h30

Humanisme et Renaissance restent des moments fondateurs pour la culture européenne et la modernité. On tentera de caractériser et de contextualiser ces mouvements intellectuels, et de préciser leurs principes, tout en prêtant attention au fait qu'il s'agit de notions polysémiques, revendiquées de manière tour à tour consensuelle ou polémique. On s'intéressera à leurs manifestations dans les différents genres littéraires et artistiques, qui en sont

profondément renouvelés, ainsi qu'aux questions et aux enjeux qu'elles soulèvent, notamment quant au rapport entre passé et présent, tradition et modernité, autorité et pensée critique, ou imitation et création.

Lectures recommandées :

- Érasme, *Éloge de la folie et autres écrits* (éd. JC Margolin, Gallimard, coll. « Folio »)
- Rabelais, *Gargantua*
- Montaigne, *Essais (extraits)* ; notamment II, 12, « Apologie de Raymond Sebond »
- La Boétie, *Discours de la servitude volontaire*.

CM2 : XVIII^e siècle (12h) — La littérature au siècle des Lumières

M. Frédéric Oriol

mercredi 9h30h-10h30

Ce cours propose une introduction approfondie au mouvement des Lumières à travers l'étude de ses textes fondateurs et de ses grandes idées. Il s'agira d'examiner comment, au XVIII^e siècle, les écrivains et philosophes développent une nouvelle façon de penser le monde fondée sur la raison critique, la lutte contre les préjugés, l'esprit d'examen et l'idéal de progrès. À partir d'auteurs majeurs (Montesquieu, Voltaire, Diderot, Rousseau, Beaumarchais...), nous analyserons les formes littéraires qui portent ces idées ainsi que les débats essentiels du siècle : tolérance, liberté, éducation, justice, rapport au pouvoir et à la religion. Le cours vise ainsi à donner aux étudiants une compréhension solide des enjeux esthétiques, philosophiques et politiques des Lumières, ainsi que des outils d'analyse pour lire et commenter leurs textes.

TD (EC2) — Étude de cas (24h)

Le TD est divisé en deux parties. Les étudiants devront suivre chaque groupe alternativement, six séances sur le XVI^e siècle avec Mme Huchard et six semaines avec M.Oriol sur le XVIII^e siècle.

TD 1 Mme Cécile Huchard

jeudi 10h30-12h30

(suivre les 6 premières ou les six dernières séances)

Cette partie concernera le XVI^e siècle et visera à approfondir l'étude de la période et de ses enjeux à travers la lecture d'une œuvre intégrale (v. ci-dessous), ainsi que d'extraits de textes complémentaires.

Édition utilisée en cours : Joachim du Bellay, *Les Regrets, suivis des Antiquités de Rome et du Songe*, éd. F. Roudaut, LGF, 2002, "Classiques de Poche".

TD2 M. Frédéric Oriol

mercredi -10h30-12h30

(suivre les 6 premières ou les six dernières séances)

Cette partie concernera le XVIII^e siècle et visera à approfondir l'étude de la période et de ses enjeux à travers la lecture d'une œuvre intégrale (v. ci-dessous), ainsi que d'extraits de textes complémentaires.

Édition recommandée : Montesquieu, *Les lettres persanes*, éd. Laurent Versini, Paris, GF, 2019.

UE 202 - MYTHES ET RÉCITS FONDATEURS

Responsable de l'UE : Laurence Kohn-Pireaux

Laurence. Kohn-Pireaux@univ-lorraine.fr

Programme – contenu de l'UE : deux CM (EC1), un TD (EC2)

CM (EC1) Figures et récits fondateurs. Les deux CM sont obligatoires.

CM (EC1) — Figures et récits fondateurs

CM 1 - (12h) Le mythe d'Électre dans la littérature et les arts

Mme Laurence Kohn-Pireaux

Mercredi 14h30-15h30

Lectures obligatoires (Ce programme concerne cours et TD) :

- *Électre*, Le Livre de Poche, « Classiques », 2005 (L'ouvrage contient les trois pièces sur Électre, celles d'Eschyle, de Sophocle et d'Euripide).
- Hugo von Hofmannsthal, *Électre*, Garnier Flammarion, coll. « Théâtre bilingue », 2002

- Jean Giraudoux, *Électre*, Larousse, « Petits Classiques », 2008.

Lectures recommandées :

- Eugène O' Neill, *Le Deuil sied à Électre*, L'Arche, 1997 (Théâtre complet vol. 7)
- Jean-Paul Sartre, *Les Mouches*, Gallimard, Folio, 2000

CM 2 - (12h) — Le mythe d'Œdipe dans la littérature et les arts

M. Florent Coste

Mercredi 15h30-16h30

Lectures recommandées

- Sophocle, *Œdipe Roi*, GF, 2023.
- *Le Roman de Thèbes*, Le Livre de Poche, 1995.
- Voltaire, *Œdipe*, GF, 2019 (texte également disponible en ligne)
- Jean Cocteau, *La Machine infernale*, Le Livre de Poche, 1967.
- Alain Robbe-Grillet, *Les Gommages*, Éditions de Minuit, 1953.

TD (EC2) — Étude d'un mythe (24h). Choisir un seul groupe de TD

TD 1 Mme Laurence Kohn-Pireaux

Jeudi 14h30-16h30

OU

TD 2 Mme Marilina Gianico

Jeudi 14h30-16h30

UE 203 - DÉCOUVERTE DU FRANÇAIS 2
Responsable de l'UE : Bérengère Bouard
Berengere.Bouard@univ-lorraine.fr

Programme – contenu de l'UE : 2 CM (EC1 et EC2) et 2 TD (EC1 et EC2)

CM EC1 - La phrase simple : syntaxe et stylistique

Mme Bérengère Bouard

Mardi 10h30-11h30

L'objectif du cours est de questionner la notion de phrase (par rapport à celle d'énoncé ou de proposition) et de décrire les structures de la phrase simple, de la forme assertive : sujet-verbe-complément, aux formes plus atypiques (phrases averbales notamment). Les caractéristiques de l'injonction (ordre), de l'exclamation et de l'interrogation seront aussi vues.

TD (EC1) : choisir un groupe de TD

En TD, l'accent sera mis sur l'analyse de la phrase simple et de ses constituants, mais aussi sur les différentes marques des types de phrase injonctif, exclamatif et interrogatif.

TD 1 Mme Bérengère Bouard

Mardi 11h30-12h30

OU

TD2 Mme Bérengère Bouard

Jeudi 16h30-17h30

CM EC2 - Du latin au français

Mme Sylvie Bazin

Mardi 9h30-10h 30

Cet enseignement fera apparaître les premiers phénomènes propres à l'histoire interne de notre langue. Prenant appui sur les notions de base de la langue latine, essentielles à toute compréhension en profondeur du français (déclinaisons, etc.), il fournira les outils nécessaires pour la description critique du système graphique du français et pour comprendre l'origine, la formation et les difficultés de l'orthographe.

TD (EC2) : choisir un groupe de TD

TD1 (EC2) M. Frédéric Oriol

Mercredi 8h30-9h30

OU

TD2 (EC2) Mme Charlène Weyh

Mercredi 16h30-17h30

UE 204 — TRANSVERSE 2 PP (4 heures)

TD1 — M. Gilles Losseroy

mardi 14h30-16h30, semaines 1 et 2

ou

TD2 — M. Gilles Losseroy

mardi 14h30-16h30, semaines 3 et 4

UE 205 — CHOIX PERSONNALISATION

À choisir dans l'offre de formation proposée par ALL et SHS

Offre de formation

[http://all-nancy.univ-](http://all-nancy.univ-lorraine.fr/sites/default/files/users/user491/UE%20Personnalisation%20Semestre%20B%202024-2025.pdf)

[lorraine.fr/sites/default/files/users/user491/UE%20Personnalisation%20Semestre%20B%202024-2025.pdf](http://all-nancy.univ-lorraine.fr/sites/default/files/users/user491/UE%20Personnalisation%20Semestre%20B%202024-2025.pdf)

Programme proposé par la Licence Lettres – contenu de l'UE : un CM (EC1) ou 1 TD (EC2) EC1 . Les étudiants choisissent le CM ou le TD

CM (EC1) – Culture générale et littéraire
Littérature et société de consommation (24H)

M. Matthieu Rémy

Lundi 10h30-12h30

De nombreux écrivains se sont interrogés sur l'apparition du concept de « société de consommation », où le marché tente d'exacerber le désir de posséder par des moyens de persuasion nouveaux. Ils en ont ainsi livré une représentation qui a énormément compté dans la compréhension de ce phénomène, du XIX^e siècle jusqu'à nos jours.

Il s'agira dans ce cours de s'interroger sur l'évolution historique d'une telle représentation littéraire, depuis l'invention du marketing au XIX^e siècle jusqu'à la société d'hyperconsommation de la fin du XX^e siècle. En tentant d'en percevoir les différentes tonalités : critique ou éloge ? Enthousiasme ou inquiétude ? De cette interrogation pourra en outre découler une réflexion plus étendue sur le rôle de la littérature dans une société industrialisée, où celle-ci réfléchit à son état de bien culturel de masse.

Chaque séance donnera lieu à une présentation d'un moment de l'histoire socio-économique française (XIX^e-XXI^e), mise en regard à l'aide d'un texte littéraire contemporain de ce moment.

OU

TD (EC 2) Perfectionnement de la langue française (24h)

Mme Véronique Montémont

Lundi 14h30-16h30

semaines 1, 9 et 12 en présentiel. Séances 2,3,4,5,6,7,8,10,11 en distanciel.

Ce cours de perfectionnement est destiné aux étudiant.e.s qui souhaitent consolider leurs acquis orthographiques et grammaticaux, acquérir du vocabulaire et enrichir leur style.

Bien que des outils d'assistance à la rédaction et à la correction existent, ils ne peuvent remplacer une réelle connaissance de la langue française. Le cours reprend donc point par point des éléments fondamentaux de grammaire, souvent très simples, mais aussi très mal maîtrisés (accord du participe, conjugaison, concordance des

temps). Il propose aussi un volet sémantique : travail sur l'étymologie, les synonymes, la parémiologie et les registres de langue.

Il propose des révisions, des pastilles vidéos sur des points difficiles, des exercices autocorrectibles.

Les étudiant.e.s travaillent en autonomie, en ligne, avec des cours présentiels complémentaires.

Le cours est particulièrement recommandé à celles et ceux dont les notes du S1 ont révélé des problèmes d'expression pénalisants. Mais toute personne intéressée par une amélioration de son potentiel d'expression écrite peut en tirer profit. Au-delà de la remédiation, l'ensemble est conçu comme un véritable guide, riche et varié, qui pourra accompagner les étudiants de la L1 à la préparation de leurs concours.

UE 206 — QUESTIONS DE LANGUE

À choisir dans l'offre de formation proposée par ALL et SHS

ENSEIGNEMENT PROPOSÉ PAR LA LICENCE LETTRES

Programme – contenu de l'UE : 1 CM (EC1)

CM (EC1) - Éléments de description de la langue (24h)

Mme Maeva Sillaire

Vendredi 10h30-12h30

Ce cours propose des éléments théoriques pour l'étude de la langue en synchronie, essentiellement la langue française, et des applications pratiques. Les phénomènes abordés concernent les différentes dimensions de la description linguistique, du son à l'unité phrastique. Des ouvertures sur la variation, les registres, les niveaux de langue, etc. pourront être proposées.

UE 207

Langue vivante et Internationalisation

Langues vivantes à choisir en fonction de votre formation durant les 3 années de licence :

- Anglais (niveau unique)
- Niveau « confirmé » : Allemand, Espagnol, Italien, Portugais
- Niveau « débutant » : Allemand, Arabe, Chinois, Espagnol, Italien, Langue des signes française, Polonais, Portugais, Russe, Tchèque.