

UNIVERSITÉ DE LORRAINE

LICENCE LETTRES



UNIVERSITÉ
DE LORRAINE

ALL
ARTS
LETTRES ET
LANGUES
NANCY

Année universitaire 2024-2025

Enseignements et programmes

Spécialité Lettres Modernes –

Site Nancy CLSH

3^e année (L3) 2^{ème} semestre (S6)

Responsable de la L3 : Florent Coste

disponible par courriel (florent.coste@univ-lorraine.fr) et sur rendez-vous (bureau A158).

Responsable de la Licence : Mathilde Dargnat (mathilde.dargnat@univ-lorraine.fr)

Inscriptions pédagogiques Semestre B : du 16 janvier à 12h au 11 février 2025
<https://ipweb.univ-lorraine.fr/loginInscription.jsf>

- Si vous rencontrez un problème lors de votre inscription pédagogique, contactez
all-ncy-ip-licence-contact@univ-lorraine.fr

- Début des cours du second semestre :
lundi 12 janvier 2026

- Congés d'hiver : du 23 au 1er mars 2026 (une semaine)
- Congés de printemps : du 12 au 26 avril 2026
- Examens 2e semestre : du 4 au 7 mai et du 11 au 13 mai 2026
- Examens 2e session (rattrapages) : du 17 au 30 juin 2026.

UE 601 | CONTEXTES

EC1 – L'œuvre et son temps

CM 1 XVI^e siècle – Contes et nouvelles de la Renaissance

Marguerite de Navarre, *L'Heptaméron*, éd. Nicole Cazauran, Gallimard, 2000 et 2020, coll. « Folio classiques » n° 3359.

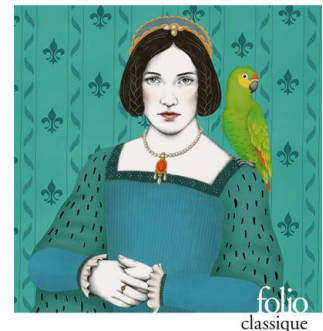
Mme Cécile Huchard

mercredi 9h30-10h30

salle à déterminer

Le recueil de nouvelles de la reine de Navarre, sœur de François 1^{er}, rédigé à l'imitation du *Décameron* de Boccace, a d'abord été lu comme une collection de contes comiques et grivois, avant de s'imposer comme une œuvre majeure où sont mis en exergue les enjeux et les débats les plus essentiels de son temps – pas toujours si éloignés des nôtres –, sur la valeur de l'amour, ses pièges et ses faux-semblants, les rapports entre les sexes et la condition féminine, les aspirations à une spiritualité vécue de manière authentique et la critique des traditions et des croyances aliénantes, les séductions et les dangers de l'idéal ou l'acceptation de l'ambiguïté humaine. Le CM s'attachera à explorer ces enjeux, leur inscription dans un contexte intellectuel, culturel et littéraire, et dans une forme singulière alternant « récits » et « devis ». Il sera complété par l'étude d'extraits précis en TD.

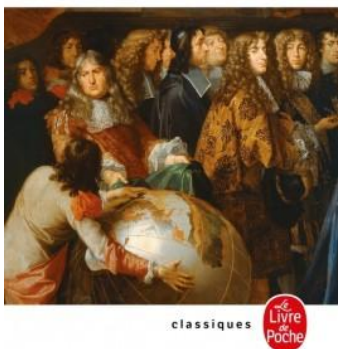
Marguerite de Navarre
L'Heptaméron
Édition de Nicole Cazauran



CM 2 XVII^e siècle – Les moralistes classiques

La Bruyère, *Caractères*, éd. Emmanuel Bury, LGF, 1995, coll. « Classiques de poche ».

La Bruyère
Les Caractères
Édition d'Emmanuel Bury



M. Alain Génétiot

mardi, 14h30-15h30 salle à déterminer

EC2 - TD Étude d'œuvres

Mme Cécile Huchard

mercredi 10h30-12h30

salle à déterminer

NB : il n'y a qu'un seul groupe de TD

EC1 Approches interdisciplinaires de la littérature

CM (24h) – « Théâtre, histoire, politique »

Mme Anna Saignes Mardi 15h30-17h30 salle à déterminer

Les activités que nous appelons aujourd'hui politique, théâtre et histoire sont apparues quasiment simultanément à Athènes, au V^e siècle avant notre ère. D'emblée, le théâtre s'est constitué en genre autonome en intégrant une réflexion sur l'histoire et la politique, où la question du pouvoir occupe une place centrale. Nombreuses sont les pièces qui, depuis l'Antiquité jusqu'à aujourd'hui, mettent en scène un tyran afin d'interroger la nature du pouvoir, la légitimité de la violence et celle de la rébellion. Nous interrogerons non seulement la réflexion sous-jacente dans les pièces mais aussi les raisons pour lesquelles le théâtre constitue une forme privilégiée pour aborder le pouvoir. Nous envisagerons ces questions en nous appuyant principalement sur les ouvrages au programme du TD « Lecture croisée », sans s'interdire de mobiliser ponctuellement d'autres textes — pièces de théâtre ou textes philosophiques sur le pouvoir — pour contextualiser et problématiser la réflexion, qui s'intéressera également au pouvoir dans ses évolutions plus récentes.

EC2 TD Lectures croisées

Mme Anna Saignes Jeudi 16h30-18h30 salle à déterminer

Pierre Corneille, *Cinna*, éd. G. Forestier, Paris, Gallimard, Folio classique, 2005.

William Shakespeare, *Richard III*, trad. J.-M. Déprats, Paris, Gallimard, « Le Manteau d'Arlequin », 1995

Alexandre Pouchkine, *Boris Godounov*, trad. A. Markowicz, Arles, Éditions Actes Sud, Babel, 2016.

UE 603 | ANALYSE DU FRANÇAIS 2

EC1 Énonciation

CM	M^{me} Mathilde DARGNAT	mercredi 14h30-15h30	salle à déterminer
TD	M^{me} Mathilde DARGNAT	mercredi 15h30-16h30	salle à déterminer

EC2 Rhétorique et stylistique

CM	Mme Sophie LAWSON	mardi 10h30-11h30	salle à déterminer
TD	Mme Charlène WEYH	mardi 11h30-12h30	salle à déterminer

EC1 Initiation aux enjeux de la recherche

12h CM

M. Florent Coste

mercredi 16h30-17h30

salle à déterminer

Cette EC a vocation à vous présenter quelques-unes des modalités du travail d'un chercheur ou d'une chercheuse : vie du laboratoire ou de l'unité de recherche ; animation des revues ; construction d'un projet de recherche ; etc. Elle se déclinera sous forme d'interventions ponctuelles de vos différents enseignants et enseignantes durant tout le semestre.

Elle permettra aussi de préparer plus généralement le passage vers le master et les candidatures pour l'année prochaine.

EC2 Préparation de l'activité intégratrice

12h TD

Après avoir formé un groupe de 2, 3 ou 4 étudiants, vous aurez à mener une recherche collective et transversale qui croise des aspects et des questions vues en cours durant vos années de licence.

Les étudiant.es qui n'ont pas encore de sujet de recherche peuvent commencer dès maintenant à lancer leurs réflexions et les soumettre à un.e professeur.e référent.e.

UE 605 : ENSEIGNER LA LITTÉRATURE

EC1 : Pourquoi enseigner la littérature ? (12hCM)

M. Florent Coste jeudi 14h30-15h30 Salle à déterminer

Ce parcours est particulièrement adressé à celles et ceux qui préparent le CAPES L3 et envisagent les métiers de l'enseignement.

EC2 : Classiques d'hier et d'aujourd'hui (12hTD)

M. Florent Coste jeudi 15h30h-16h30 Salle à déterminer

UE 606 : ENSEIGNER LA GRAMMAIRE

Ce parcours est particulièrement adressé à celles et ceux qui préparent le CAPES L3 et envisagent les métiers de l'enseignement.

Le cours est l'occasion, en dernière année de Licence, d'une réappropriation réflexive et d'approfondissements des savoirs grammaticaux des étudiant.e.s de Lettres.

EC1 : Pourquoi et pour qui enseigner ? (12hCM)

Mme Sophie Lawson Mardi 9h30-10h30 Salle à déterminer

À partir d'un rapide historique de l'histoire de la discipline et d'une présentation des choix théoriques qui président à la structure des différents types d'ouvrages de grammaire (grammaire générale, grammaire historique, grammaire comparée, grammaire descriptive vs normative, grammaire scolaire...), le CM a pour objectif la maîtrise des notions et de la terminologie grammaticale en vigueur dans l'enseignement secondaire. Quelques grands domaines enseignés seront donc passés en revue, parmi lesquels les catégories morphosyntaxiques, les principales fonctions syntaxiques, l'analyse logique de la phrase (et notamment de la phrase complexe), le système verbal, des notions sur le système orthographique...

EC2 : Comment enseigner la grammaire (12hTD)

Mme Charlène Weyh jeudi 11h30-12h30 Salle à déterminer

Le TD permet aux étudiant.e.s des révisions actives et une appropriation des savoirs grammaticaux

par des manipulations et exercices (avec systématisation de l'usage des tests syntaxiques). Il a également pour objectif de présenter aux étudiant.e.s qui envisagent une carrière dans l'enseignement quelques propositions didactiques et pédagogiques susceptibles de susciter l'intérêt d'un public scolaire (activités ludiques, choix de supports motivants, pratique de la grammaire en lien avec la lecture littéraire et l'analyse stylistique et comme support de travaux d'écriture créative.)

UE605-606 LES AUTRES PARCOURS LETTRES MODERNES

PARCOURS ENSEIGNANT (PE)

Ce parcours est une pré-professionnalisation vers le métier de Prof. des Écoles (pour enseigner en écoles maternelles et élémentaires). Il est prévu pour faciliter :

- la poursuite en Master MEEF 1er Degré
- la réussite au concours de Prof. des Écoles
- un renforcement en Maths et en Français (en lien avec les épreuves du concours)
- ainsi que des enseignements centrés sur le monde de l'école primaire

Semestre 6 72h 9 ECTS	Français, histoire-géographie, éducation morale et civique, arts et EPS	
	EC 6.1 Français	12h CM distanciel asynchrone et 12h présentiel TD
	EC 6.2 Histoire-géographie & éduc. morale et civique	24h CM distanciel asynchrone
	EC 6.3 Éducation artistique et histoire des arts	12h CM distanciel asynchrone
	EC 6.4 Éducation physique et sportive	12h CM distanciel asynchrone
	+ stage facultatif en école	
	Enseignements en présentiel : 7 et 28 février, 14 et 28 mars 14h-17h	
	Contrôles : 25 avril (16 mai pour la 2 nd e chance)	
	Localisation : sur le campus où sont situés les étudiants	

PARCOURS THEATRE D'ICI ET D'AILLEURS

Ce parcours fait partie de l'orientation transversale « Théâtres et arts de la scène d'ici et d'ailleurs » (TASIA) proposée aux étudiants de Lettres. **À chaque semestre** de L2 et de L3, il est proposé une UE **historique et théorique** et une UE **pratique** (pratique du spectateur, pratique de la scène). Aucun prérequis n'est demandé en termes d'expérience scénique.

Pour les étudiant.e.s qui le souhaitent, l'Orientation transversale TASIA peut être associée à un Diplôme Universitaire Théâtre et pratiques créatives, qui peut être suivi parallèlement à un cursus de Licence, et qui ouvre des possibilités élargies de poursuite d'études.

UE 605 Arts de la scène et musicalités (22h)

- CM Opéras d'ici et d'ailleurs (12h) : voyage dans l'opéra européen (Italie, Europe centrale) à travers les grandes figures féminines.

Mme Toppan Vendredi 13h30-15h30 (semaine 6)

Mme Wojda Vendredi 13h30-15h30 (semaines 7, 8, 12, 14, 15)

- CM Spectacles musicaux contemporains (10h) : théâtre musical et comédie musicale (France, Royaume-Uni, Amérique du Nord).

M. Jeannot Vendredi 13h30-16h30 (semaine 3)

Vendredi 13h30-15h30 (semaine 4)

Vendredi 13h30-16h30 (semaine 5)

Vendredi 13h30-15h30 (semaine 11)

UE 606 Pratique scénique B (24h)

TP Atelier théâtre L3 B : sur la base du texte exploré au semestre A, préparation d'une mise en espace, représentée en fin de semestre, le 30 mars.

Mme Deman Vendredi 15h30-18h30 (semaines 4, 6, 7, 8, 11) salle MO6

Vendredi 14h-20h (semaine 13) – salle J10 sur le CLSH

Lundi 18h-21h (semaine 14) – salle J10 sur le CLSH (restitution)

PARCOURS CULTURE DE JEUNESSE & GRAND PUBLIC

UE605 Musique et jeunesse

Matthieu Rémy et Florent Coste Vendredi 13h30-15h30 salle à déterminer

L'objectif de ce cours est d'étudier les rapports entre les musiques populaires et ce que l'on nomme « la jeunesse ». C'est là une catégorie sociologique dynamique, à la fois produite dans le contexte de l'avènement des sociétés de consommation, souvent stigmatisée pour ses conduites, ses goûts et ses intérêts, mais capable réactivement d'entrer en rupture et en révolte avec les générations de ses aînés. De ce point de vue, la musique a joué un rôle essentiel dans la formation de cette identité générationnelle, elle lui a fourni des codes, des rites, des lieux, et la bande-son de ses engagements – qu'il s'agisse de la Beatlemania ou de la rave culture, du punk ou de la new wave, qu'on aille de Woodstock à Manchester, du grunge aux *swifties*.

UE606 La musique à l'écran

Christophe Przybylski & Serge Latouche Vendredi 15h30-17h30 salle à déterminer

PARCOURS ETABLISSEMENT ESHN

UE605 Enseigner la littérature

Cf. supra

UE606 ESHN

Informations à venir

UE607 Langue VIVANTE

Choisir un groupe durant les inscriptions pédagogiques